



ЭВОЛЮЦИЯ ФОРМ И ФАКТОРОВ ТЕРРИТОРИАЛЬНОЙ ОРГАНИЗАЦИИ ПРОИЗВОДИТЕЛЬНЫХ СИЛ В НЕФТЕГАЗОВОМ КОМПЛЕКСЕ СЕВЕРО-ЗАПАДА РФ

Григорьев Михаил Николаевич, председатель экспертной группы по вопросам освоения минеральных ресурсов и развития транспортной системы в Арктике, директор ООО «Гекон»

Светлова Жанна Викторовна, ООО «Гекон»

Соколова Елена Дмитриевна, ООО «Гекон»

**ВСЕРОССИЙСКАЯ НАУЧНО-ПРАКТИЧЕСКАЯ КОНФЕРЕНЦИЯ
ТРАНСФОРМАЦИЯ СОЦИАЛЬНО-ЭКОНОМИЧЕСКОГО ПРОСТРАНСТВА РЕГИОНОВ РОССИИ:
ВОПРОСЫ ТЕОРИИ И ПРАКТИКИ**

СЕКЦИЯ 2: Тенденции трансформации социально-экономического пространства Северо-Запада России.

Заседание 1: Комплексные проблемы трансформации социально-экономического пространства
Северо-Запада России

20-21 декабря 2012 г., Санкт-Петербург

ОТРАСЛЕВАЯ ОРГАНИЗАЦИЯ ПРОИЗВОДСТВА

СССР. ПЛАНОВАЯ ЭКОНОМИКА.

ТИМАНО-ПЕЧОРСКИЙ ТЕРРИТОРИАЛЬНО-ПРОИЗВОДСТВЕННЫЙ КОМПЛЕКС:

Межотраслевые комплексы:

- Топливо-энергетический МК
- Лесопромышленный МК
- Химико-металлургический МК («перспективный»)

ТОПЛИВНО-ЭНЕРГЕТИЧЕСКИЙ КОМПЛЕКС - сложная межотраслевая система добычи и производства топлива и энергии, их транспортировки, распределения и использования:

- топливная промышленность (нефтяная, газовая, угольная, сланцевая, торфяная)
- электроэнергетика
- транспортировка топлива и продуктов его переработки, тепла и электроэнергии (нефтепроводы, газопроводы, продуктопроводы, линии электропередачи)

ТЕРРИТОРИАЛЬНАЯ ОРГАНИЗАЦИЯ ПРОИЗВОДСТВА

ТИМАНО-ПЕЧОРСКИЙ ТПК:

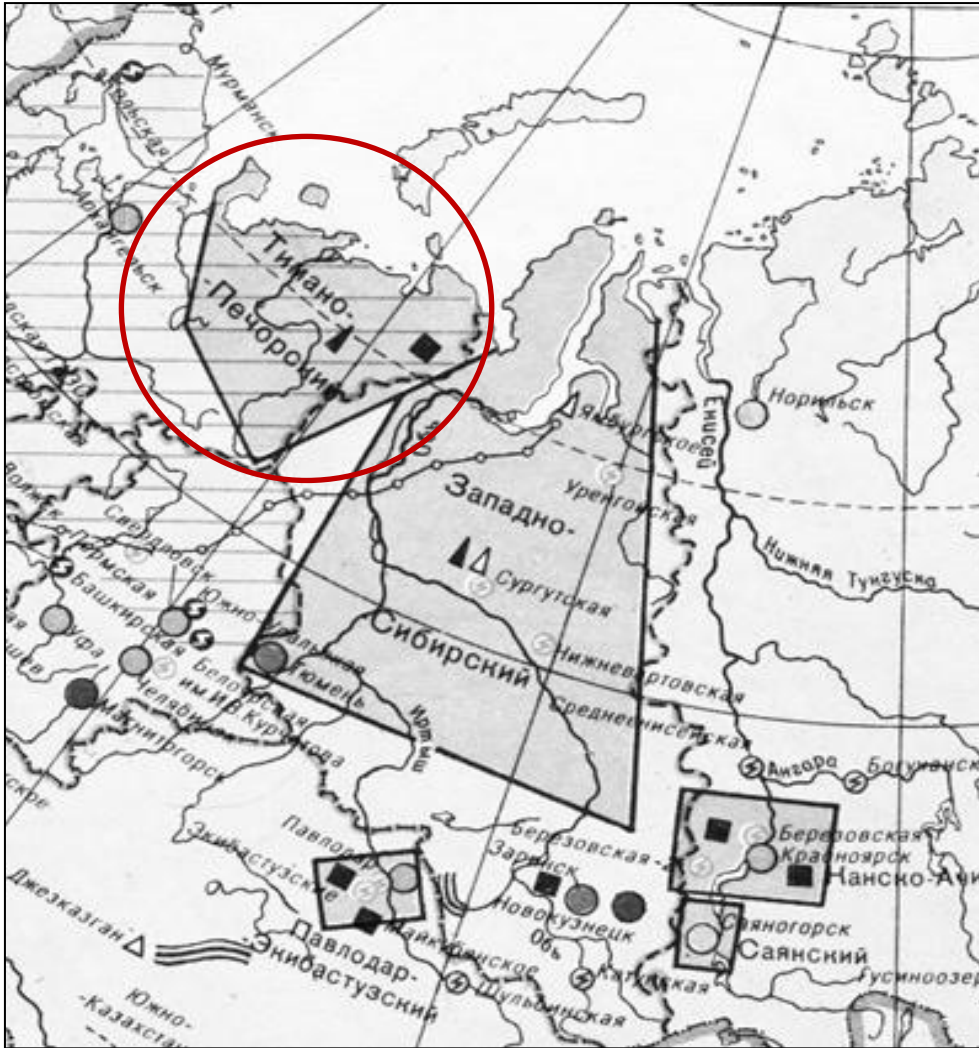
Тимано-Печорская нефтегазоносная провинция, Печорский угольный бассейн, районы лесоразработок, перспективные для эксплуатации месторождения бокситов, титанового сырья, каменной соли

Основные элементы структуры ТПК: промышленные узлы – промышленные центры – промышленные пункты

В нефтегазовой промышленности базовая производственная единица --> **ПРОМЫСЕЛ** (цех по добыче нефти и газа, ЦДНГ) : группа скважин с оборудованием для откачки нефти/газа, его первичной обработки (сепарации и т.д.), сбора и транспортировки к магистральным газо/нефтепроводам.

«**Нефтяной промысел**» (согласно Экологическому паспорту нефтяного промысла РД 39-127-9) – технологический комплекс, предназначенный для добычи и сбора нефти на месторождении, а также обработки продукции скважин (нефти, нефтяного газа, пластовой воды) с целью подготовки ее к дальнейшему транспортированию потребителям.

ПРОИЗВОДСТВЕННАЯ СТРУКТУРА ТИМАНО-ПЕЧОРСКОГО ТПК



ТИМАНО-ПЕЧОРСКИЙ ТПК

топливно-энергетический комплекс

нефтедобыча

НГДУ «Термнефть»

НГДО «Коминнефть»

нефтяное управление «Яреганефть»

НГДУ «Тэбукнефть»

НГДУ «Войвожнефть»

НГДУ «Усинскнефть»

НГДУ «Харьяганефть»

ЦДНГ

ЦДНГ

ЦДНГ

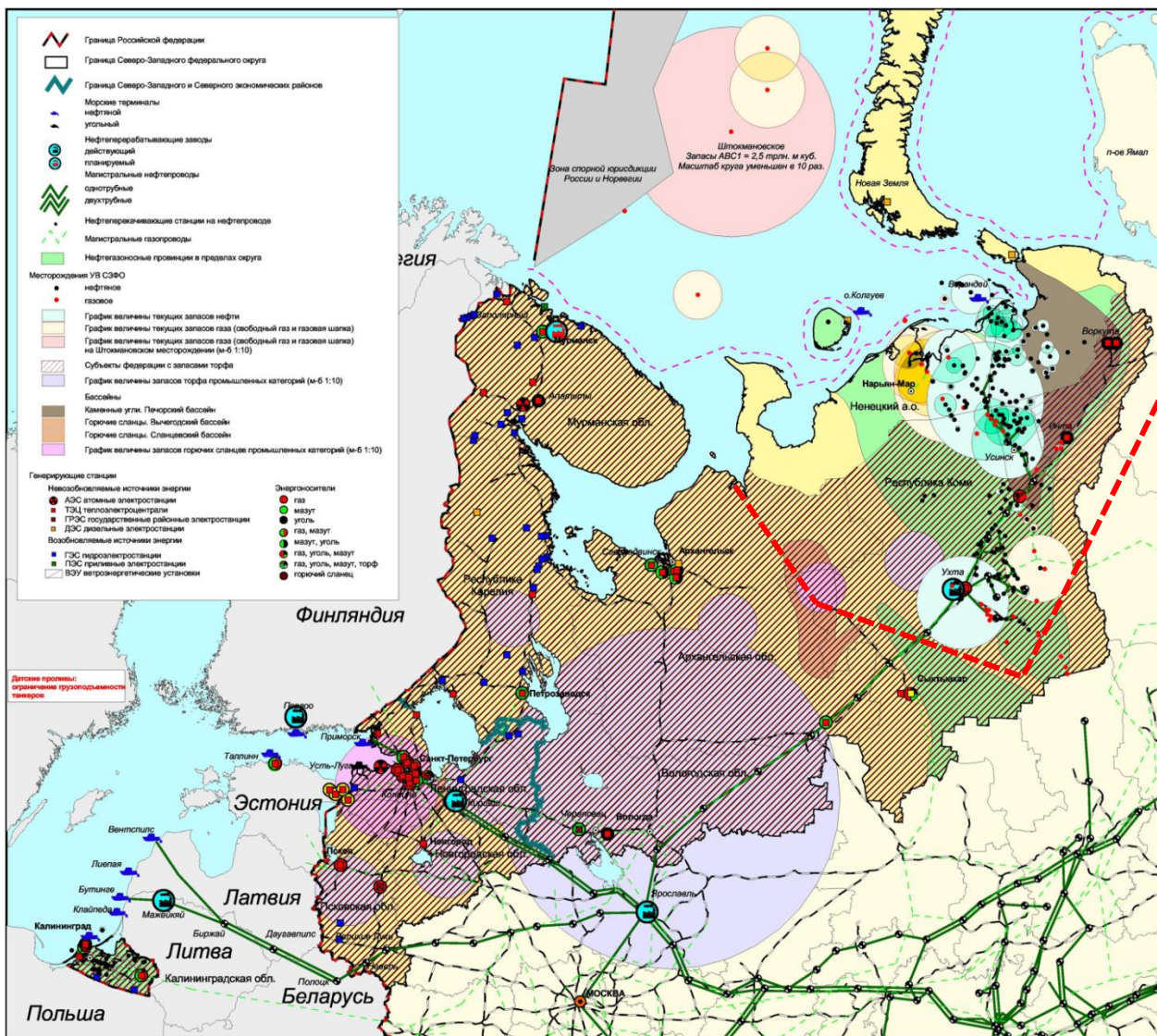
НК (нефтяная компания) →

НГДО →

НГДУ →

ЦДНГ

ТИМАНО-ПЕЧОРСКИЙ ТПК: МИНЕРАЛЬНЫЕ ТОПЛИВНО-ЭНЕРГЕТИЧЕСКИЕ РЕСУРСЫ



--- граница
Тимано-Печорского ТПК
в период СССР

Коми АССР
Ненецкий
национальный округ
Архангельской области

S = 593 тыс. км²
Население = 1,3 млн чел.
Состав: 8 городов + 48 пгт

ПРОЦЕССЫ КЛАСТЕРИЗАЦИЯ В МИНЕРАЛЬНО-СЫРЬЕВОМ КОМПЛЕКСЕ

РОССИЙСКАЯ ФЕДЕРАЦИЯ. РЫНОЧНАЯ ЭКОНОМИКА.

Процессы кластеризации (в том числе в добывающих отраслях) → новые формы территориальной организации производительных сил → **кластеры**

Под **кластерами** предлагается понимать локализованное в пространстве сочетание («скопление») групп объектов, которое может рассматриваться в качестве обладающей определенными признаками самостоятельной единицы.

В нефтегазовом комплексе результат этого процесса → объективное возникновение **ТЕХНОЛОГИЧЕСКИХ ЦЕНТРОВ ДОБЫЧИ** (и далее - **МИНЕРАЛЬНО-СЫРЬЕВЫХ ЦЕНТРОВ**). Зонирование территорий с позиций моделирования таких кластерных образований позволит выработать эффективные механизмы (в том числе межотраслевого взаимодействия) для задач государственного управления воспроизводством и использованием минерально-сырьевой базы в рамках государственной политики, проводимой Минприроды России по повышению эффективности воспроизводства и использования минерально-сырьевой базы

Тимано-Печорская НГП = район старого освоения + зоны нового освоения.

Метод моделирования МСЦ выступает в качестве метода фиксации наследования прежних форм территориальной организации производительных сил, позволяя проконтролировать и зафиксировать новые виды связей между хозяйствующими субъектами.

СООТНОШЕНИЕ МИНЕРАЛЬНО-СЫРЬЕВЫХ ЦЕНТРОВ И ТЕХНОЛОГИЧЕСКИХ ЦЕНТРОВ ДОБЫЧИ



ГС2030: «Программно-целевое планирование в сфере геологического изучения недр, воспроизводства и использования минерально-сырьевой базы ... в пределах естественных границ минерагенических провинций и минерально-сырьевых центров...»

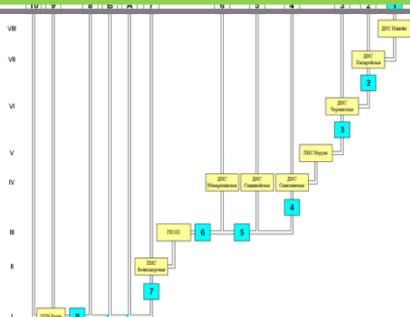
Минерально-сырьевой центр (МСЦ) [Стратегия развития геологической отрасли до 2030 года (утверждена распоряжением Правительства Российской Федерации от 21 июня 2010 г. № 1039-р)]	Технологический центр добычи (ТЦД) [III Международная конференция "Теория и практика геолого-экономической оценки нефтегазовых объектов», ВНИГРИ, 2002]
<p>Совокупность разрабатываемых и планируемых месторождений и перспективных площадей, связанных общей существующей и планируемой инфраструктурой и имеющих единый пункт отгрузки добываемого сырья или продуктов его обогащения в федеральную или региональную транспортную систему (железнодорожный, трубопроводный, морской транспорт) для доставки потребителям.</p>	<p>Совокупность разрабатываемых месторождений, связанных общей инфраструктурой имеющих общий пункт сдачи нефти в систему магистральных нефтепроводов, на железной дороге или морском терминале для доставки потребителям - на переработку или экспорт.</p>

ЛОКАЛИЗАЦИЯ ТЦД

Разрабатываемые месторождения



Объекты межпромысловых транспортных коммуникаций



Приемные пункты внешнего транспорта



ЛОКАЛИЗАЦИЯ ЗОНЫ РАСШИРЕНИЯ ТЦД

Разведанные запасы и ресурсы

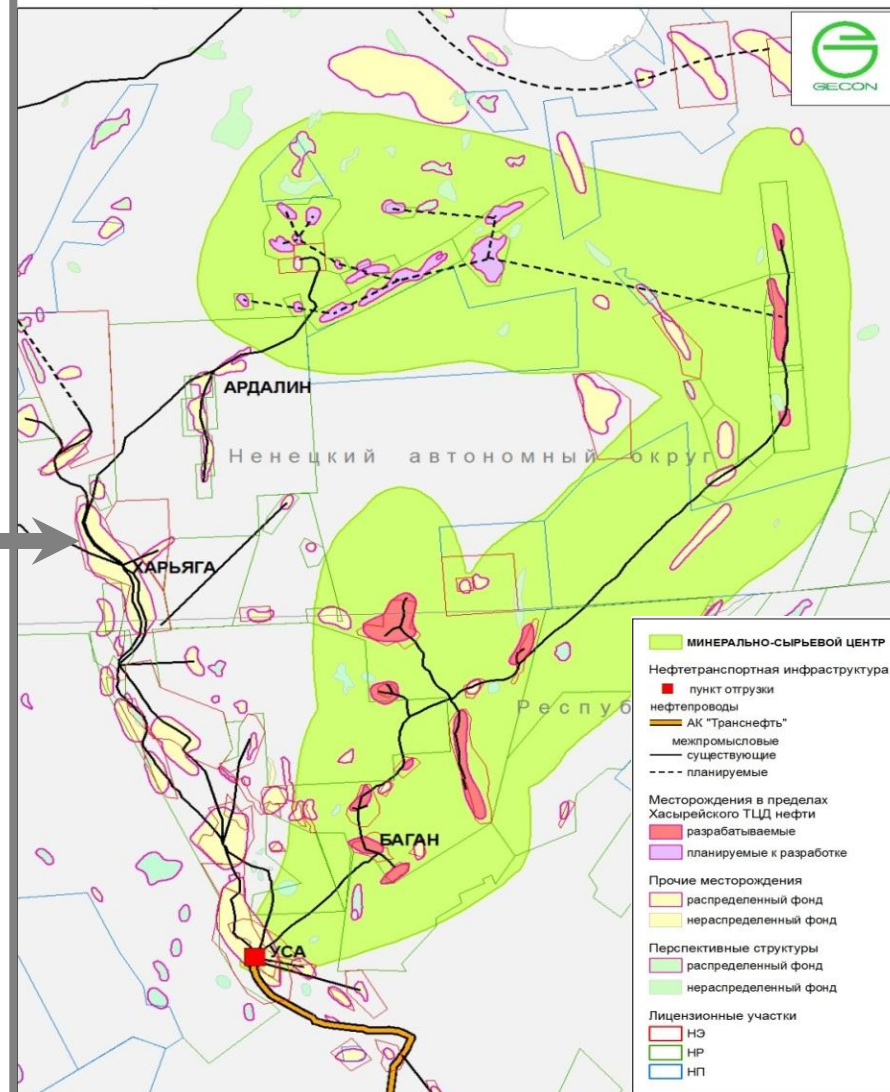
Состояние фонда недр и недропользования

Конкурентная среда недропользования

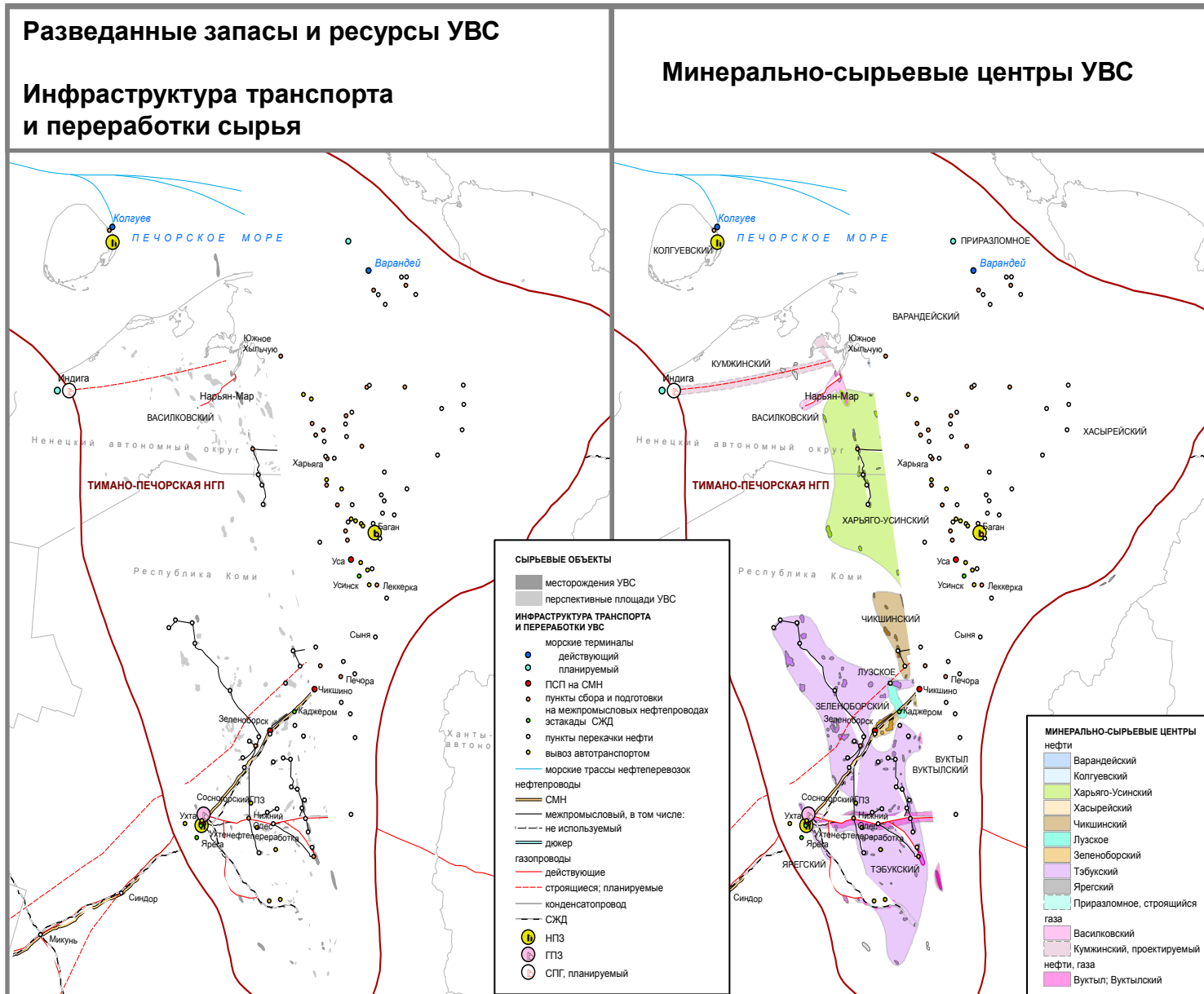
Объявленные планы развития транспортной инфраструктуры

Буферизация ресурсных и инфраструктурных объектов

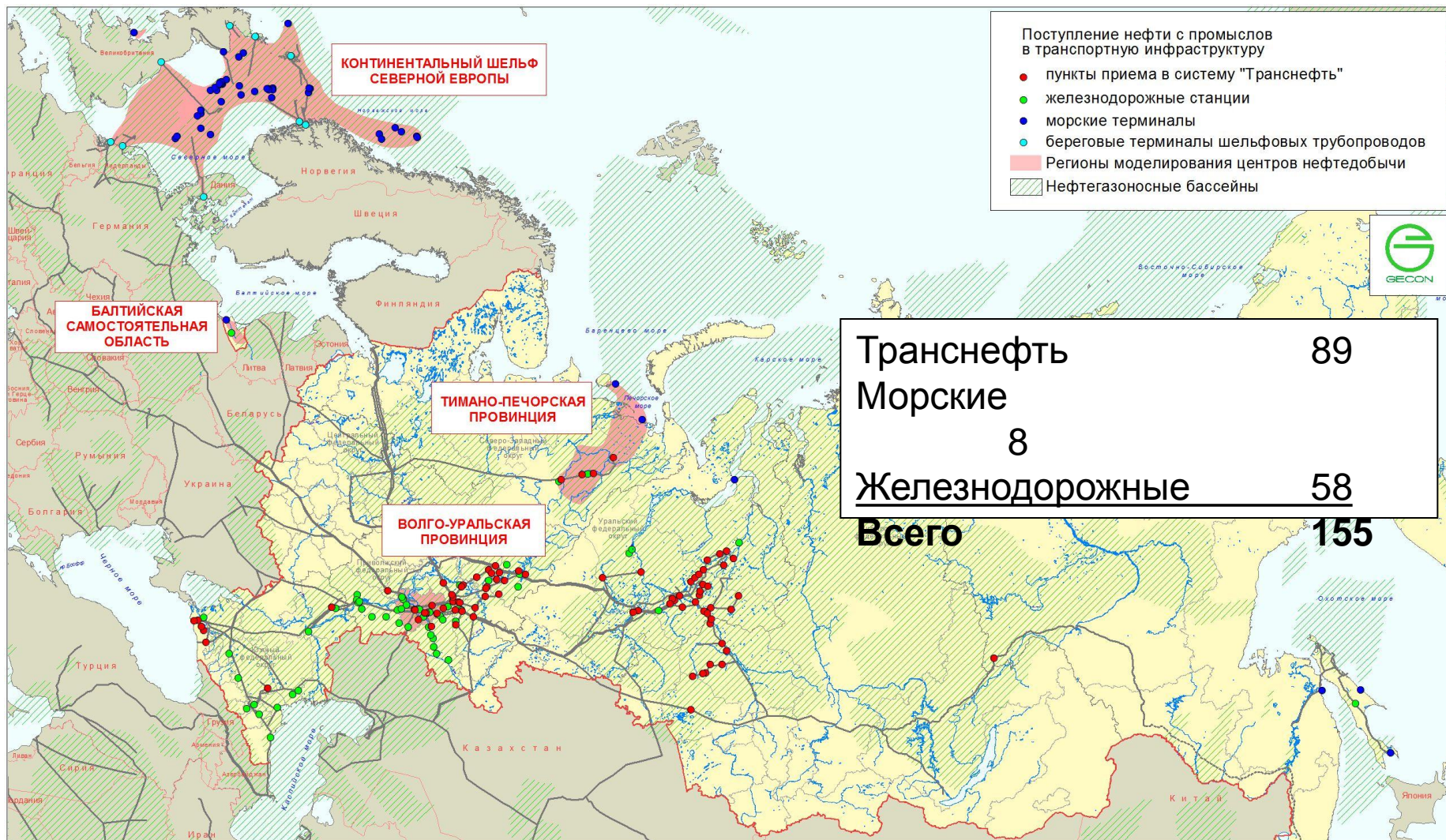
МСЦ=ТЦД+ЗОНА РАСШИРЕНИЯ



РАЙОНИРОВАНИЕ ТЕРРИТОРИИ НГП С ПОЗИЦИЙ МОДЕЛИРОВАНИЯ МСЦ

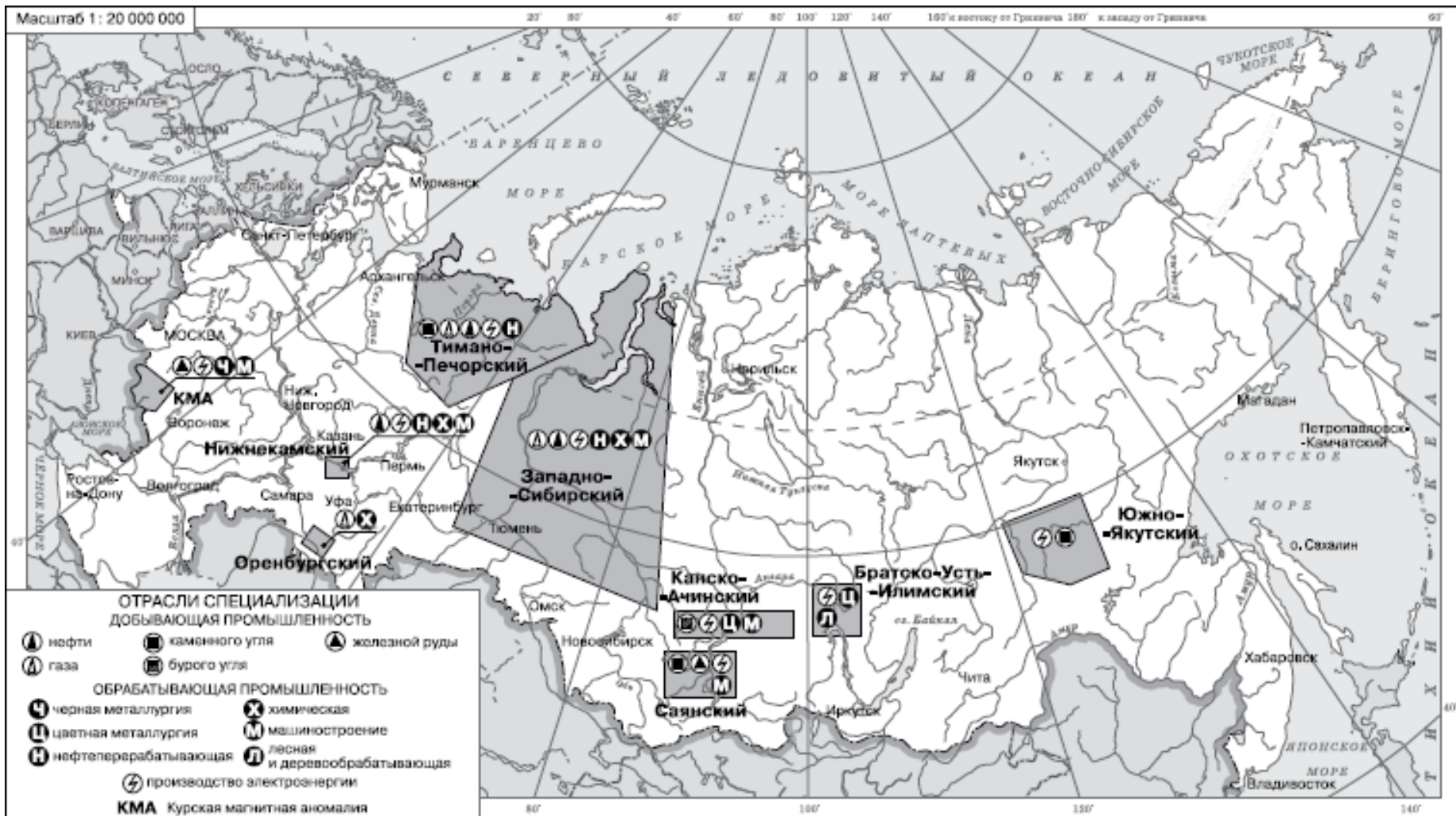


ТЕХНОЛОГИЧЕСКИЕ ЦЕНТРЫ ДОБЫЧИ НЕФТИ

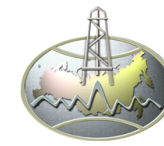


Публикации 2002-2010 гг.: Нефтяное хозяйство, Нефть России, Нефтегазовая вертикаль, Нефть и капитал, Бурение и нефть, Бергколлегия и др.

ТЕРРИТОРИАЛЬНО-ПРОИЗВОДСТВЕННЫЕ КОМПЛЕКСЫ СССР



МИНЕРАЛЬНО-СЫРЬЕВЫЕ ЦЕНТРЫ ОСНОВНЫХ ВИДОВ ПОЛЕЗНЫХ ИСКОПАЕМЫХ

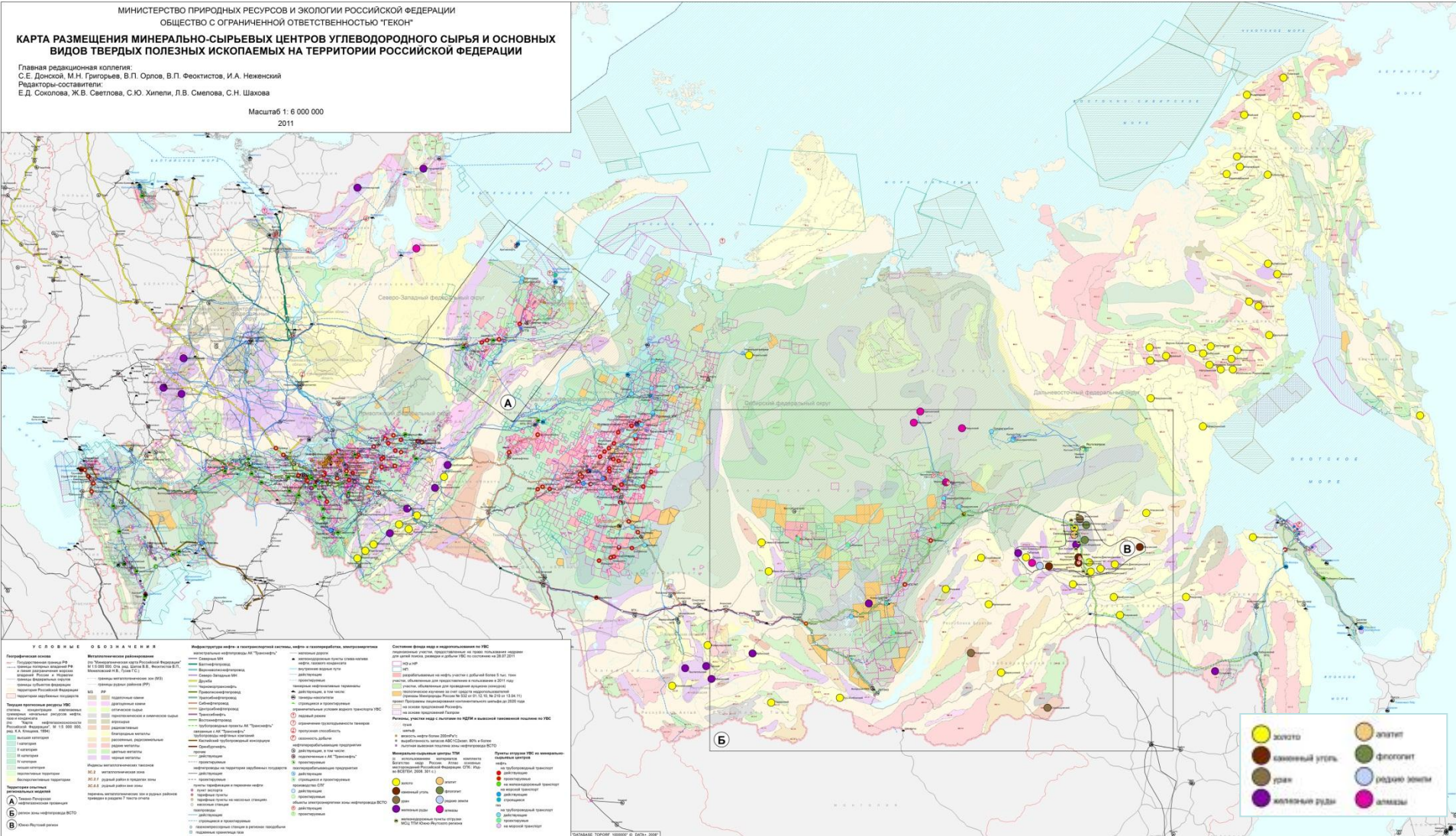


МИНИСТЕРСТВО ПРИРОДНЫХ РЕСУРСОВ И ЭКОЛОГИИ РОССИЙСКОЙ ФЕДЕРАЦИИ
ОБЩЕСТВО С ОГРАНИЧЕННОЙ ОТВЕТСТВЕННОСТЬЮ "ГЕКОН"

КАРТА РАЗМЕЩЕНИЯ МИНЕРАЛЬНО-СЫРЬЕВЫХ ЦЕНТРОВ УГЛЕВОДОРОДНОГО СЫРЬЯ И ОСНОВНЫХ ВИДОВ ТВЕРДЫХ ПОЛЕЗНЫХ ИСКОПАЕМЫХ НА ТЕРРИТОРИИ РОССИЙСКОЙ ФЕДЕРАЦИИ

Главная редакционная коллегия:
С.Е. Донской, М.И. Григорьев, В.П. Орлов, В.П. Феоктистов, И.А. Неженский
Редакторы-составители:
Е.Д. Соколова, Ж.В. Светлова, С.Ю. Хипели, Л.В. Сметлова, С.Н. Шахова

Масштаб 1:6 000 000
2011



● золото	● платина
● каменный уголь	● флюorit
● уран	● радиоактивные материалы
● колчеданная руда	● алмазы

Единство методического подхода к выделению МСЦ нефти, газа и твердых полезных ископаемых.

МИНЕРАЛЬНО-СЫРЬЕВЫЕ ЦЕНТРЫ КАК ОБЪЕКТЫ УПРАВЛЕНИЯ



Программно-целевое планирование - деятельность, направленная на определение целей социально-экономического развития и обеспечения национальной безопасности Российской Федерации, приоритетов социально-экономической политики и национальной безопасности, а также формирование комплекса направленных на достижение этих целей и приоритетов мероприятий с указанием источников их финансового обеспечения*

*согласно **проекту федерального закона «О государственном стратегическом планировании»** (внесен в Государственную Думу Федерального Собрания Российской Федерации распоряжением Правительства Российской Федерации от 29 сентября 2012 г. № 1816-р; в случае принятия может вступить в силу 1 января 2014). Проект ФЗ содержит положения об отраслевых документах государственного стратегического планирования, их роли, содержании, порядке разработки и утверждения

«Совершенствование программно-целевого планирования»

Программно-целевое планирование в сфере геологического изучения недр, воспроизводства и использования минерально-сырьевой базы будет осуществляться на основе действующих и разрабатываемых государственных программ. Получит развитие **планирование геолого-разведочных работ в пределах естественных границ минерагенических провинций и минерально-сырьевых центров**, выделяемых с учетом возможностей транспортной и энергетической инфраструктуры территорий вне зависимости от административно-территориального деления»

УТВЕРЖДЕНА
распоряжением Правительства
Российской Федерации
от 21 июня 2010 г. № 1039-р

СТРАТЕГИЯ
развития геологической отрасли до 2030 года

I. Введение

Геологическая отрасль является базовой составляющей экономики страны, представляющей собой совокупность управленческих структур, производственных и научных организаций всех форм собственности, обеспечивающих потребности государства и общества в сфере геологического изучения территории Российской Федерации, ее континентального шельфа и акваторий внутренних морей, Тихоокеанского

ПОДХОДЫ К УПРАВЛЕНИЮ ТЭК: ПРИМЕР СТРАТЕГИИ СОЦИАЛЬНО-ЭКОНОМИЧЕСКОГО РАЗВИТИЯ СЗФО НА ПЕРИОД ДО 2020 ГОДА

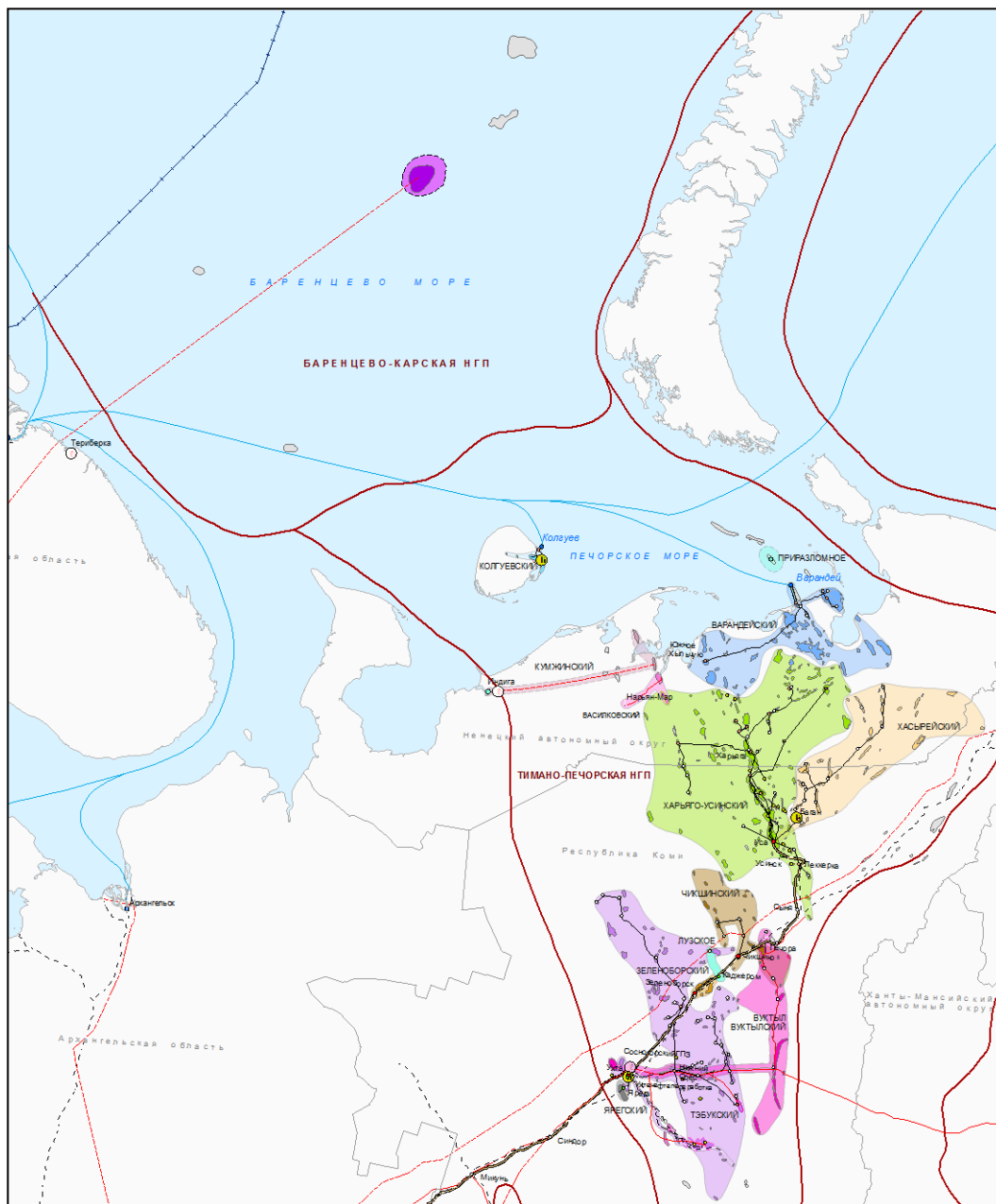
Стратегия социально-экономического развития Северо-Западного федерального округа на период до 2020 года

Утверждена распоряжением Правительства Российской Федерации
от 18 ноября 2011 г. № 2074-р

Приоритеты: межотраслевые проекты и комплексность программ

Локализация проекта	Наименование комплексного межотраслевого проекта
шельф Печорского моря	Формирование Приразломного нефтяного МСЦ
шельф Баренцева моря	Формирование Штокмановского нефтегазоконденсатного МСЦ
Ненецкий АО	Формирование Кумжинского МСЦ на базе Кумжинского и Коровинского газоконденсатных месторождений

МСЦ ТИМАНО-ПЕЧОРСКОЙ НГП И БАРЕНЦЕВСКОГО ШЕЛЬФА



ИНФРАСТРУКТУРА ТРАНСПОРТА И ПЕРЕРАБОТКИ УВС

- морские терминалы
- действующий
- планируемый
- ПСП на СМН
- пункты сбора и подготовки на межпромысловых нефтепроводах
- эстакады СЖД
- пункты перекачки нефти
- вывоз автотранспортом
- морские трассы нефтеперевозок

нефтепроводы

- СМН
- межпромысловый, в том числе:
- не используемый
- дюкер

газопроводы

- действующие
- строящиеся; планируемые
- конденсатопровод
- СЖД

- НПЗ
- ГПЗ
- СПГ, планируемый

МИНЕРАЛЬНО-СЫРЬЕВЫЕ ЦЕНТРЫ

нефти

- Варандейский
- Колгуевский
- Харьяго-Усинский
- Хасырейский
- Чикшинский
- Лузское
- Зеленоборский
- Тэбукский
- Ярегский
- Приразломное, строящийся

газа

- Василковский
- Кумжинский, проектируемый
- Штокмановский, проектируемый
- нефти, газа
- Вуктыл; Вуктыльский

МЕТОДЫ ГОСУДАРСТВЕННОГО УПРАВЛЕНИЯ НА ОСНОВЕ МИНЕРАЛЬНО-СЫРЬЕВЫХ ЦЕНТРОВ

1. **Подготовка** ресурсной базы и вовлечение участков недр в **лицензирование**
2. Создание эффективной **инвестиционной среды**: использование механизма государственно-частного партнерства
3. Создание **стимулирующей системы налогообложения** и совершенствование законодательной базы
4. Развитие **инфраструктурного каркаса** и обеспечение его равнодоступности: переход от отдельных инвестиционных проектов к комплексным и межотраслевым программам, охватывающим всю систему добычи, транспортировки, переработки и сбыта продукции
5. Поддержка развития **обеспечивающих отраслей** НГК
6. Использование инструментов региональной политики: **институты развития**
7. **Координации** деятельности органов государственной власти различных уровней и межотраслевых согласований
8. Оптимизация эффективного использования местных **трудовых ресурсов** и государственная поддержка в сфере подготовки и переподготовки кадров
9. Разработка комплекса профилактических мероприятий по предотвращению необратимых нарушений **баланса экосистем** и создание сети экологического и технического мониторинга.

БЛАГОДАРИМ ЗА ВНИМАНИЕ

Григорьев Михаил Николаевич +7(916) 674 0482, mgrigoriev@gecon.ru

Светлова Жанна Викторовна
+7 906 271 54 02, jsvetlova@gecon.ru

Соколова Елена Дмитриевна
+7 911 840 14 97, esocolova@gecon.ru

geconspb@gecon.ru

(812) 334 56 10

www.gecon.ru